

Krajský úřad Ústeckého kraje
Velká Hradební 3118/48
400 01 Ústí nad Labem

Věc: Vyjádření k záměru „D8 odpočívka Dušníky“ vaše Spisová značka: KUUK/171201/2023/3, číslo jednací: KUUK/177190/2023 a kompletním podkladům včetně příloh, které jsou k dispozici na internetové adrese informačního portálu CENIA: https://portal.cenia.cz/eiasea/detail/EIA_ULK1252

Obec Dušníky nesouhlasí s realizací tohoto záměru a žádá o jeho ukončení z důvodu neúplných a nepravdivých informací uvedených v Oznámení dle přílohy č.3 zákona č. 100/2001 Sb., zpracované zhotovitelem SUDOP Praha a.s. z října 2023.

Záměr popsaný v Oznámení je v rozporu se studií proveditelnosti (resp. Vyhledávací studií rozmístění odpočívek na stávajících dálnicích z 12/2016 zpracované společností PUDIS a.s., pro Investora Ředitelství silnic a dálnic ČR), která byla rozhodujícím podkladem pro změnu Územního plánu Dušníky č.5, mj. pro vymezení územní rezervy na vybudování oboustranných malých odpočívek na dálnici D8 v katastru naší obce - bez stání pro nákladní vozidla a bez staveb poskytujících služby s občerstvením. Kapacita a vybavení odpočívek uvedené v záměru ULK1252 zcela neodpovídá údajům deklarovaným před provedením změny č. 5 ÚP obce Dušníky, která se tímto cítí uvedena v omyl a podvedena.

Obec Dušníky dále vnímá realizaci tohoto záměru jako rozšíření tělesa dálnice D8 ve svém katastru, proto i vlivy na životní prostředí by měly být posuzovány jako synergie všech současných (provoz na dálnici D8; provoz letiště Roudnice nad Labem) a plánovaných (VRT Podřipsko) negativních vlivů – zejména s ohledem na hluk. Na základě empirického poznání občanů obce Dušníky si troufáme tvrdit, že většina staveb pro bydlení v naší obci se nachází v zóně s významně sníženým komfortem života právě vlivem vysoké hlukové zátěže ve dne i v noci. Za stávajícího stavu je tato zátěž způsobena automobilovou dopravou na dálnici D8 a silnici II/608 a současně leteckým provozem na letišti Roudnice n/L, výhledově přibude hluk z železniční dopravy na VRT Praha-Drážďany. Všechny uvedené zdroje hluku navíc naší obec zatěžují, aniž bychom jako její obyvatelé z nich měli hmatatelný prospěch a tím se dále umocňuje jejich negativní vliv na naši duševní pohodu. Žádáme, aby v rámci zpracování nového oznámení bylo ve vztahu k hluku provedeno měření hluku z dopravy v několika referenčních bodech umístěných v obci Dušníky na nejexponovanějších stavbách pro bydlení ve vztahu k D8, a to za podmínek podporujících šíření hluku od zdroje na body měření ve smyslu odst. 6.5.3 platného metodického návodu pro měření a hodnocení hluku v mimopracovním prostředí.

Níže uvádíme další výhrady a připomínky k oznámení záměru „D8 Odpočívka Dušníky“:

1. Kap. B.I.4., str. 12 - *Z hlediska vlivů na ovzduší nejsou vzhledem k tomu, že VRT bude elektrifikována předpokládány žádné kumulativní vlivy*
Na základě čeho došel zpracovatel k tomuto závěru? V kapitole není uveden zdroj tohoto tvrzení, je možné že se jedná o nepodložené informace mající vliv na charakter a výstupní informace tohoto Oznámení.
2. Kap. B.I.5, str. 14 - *Z důvodů bezpečnostních přestávek a dob odpočinku je tedy nutné, aby v blízkosti komunikací byly zřízeny plochy určené pro parkování nákladní vozidel..... V rámci studie doplnění odpočívek - vyhledávací a technická studie (SUDOP PRAHA a.s., 2021) byl celý*

dálniční tah D8 rozdělen na úseky vymezené stávajícími odpočívkami. V rámci vyhledávací studie bylo stanoveno 17 lokalit, kde by bylo možné umístit nové odpočívky.

Vnímáme nutnost zřízení nových odpočívek, ale nerozumíme faktu proč realizátor vyhledávací a technické studie nezačal s dotčenými obcemi dialog již ve fázi vyhledávání? Nerozumíme výběru lokality, především z důvodu nemožnosti napojení na stávající inženýrské sítě (vodovod a veřejná kanalizace) a pouze okrajové zmínce v Oznámení o úvaze zřízení vlastních vrtů a výstavby vlastní ČOV, bez bližší specifikace. **POŽADUJEME DOPLNĚNÍ.**

3. Kap. B.I.6, str. 15 a 17 - *Odpočívka je od dálnice D8 oddělena postranním dělicím pásem v šířce cca 20 m. Jedná se o stávající těleso dálnice D8 (násyp). Tento pás je v současnosti osázen keři, a nově je zde navržena stěna pro odclonění dálnice. Případná protihluková stěna bude navržena na základě akustické studie v dalších stupních dokumentace.*

Takto navržená protihluková stěna odcloní pouze hluk mezi dálnicí a odpočívkou. Oznámení zcela opomíjí agregáty chladírenských nástaveb, které jsou významným zdrojem hluku a mohou se šířit směrem do obytné zástavby Obce Dušníky. V Oznámení není vůbec zohledněn možný vliv z veřejného osvětlení.

POŽADUJEME DOLNĚNÍ O HLUKOVÉ VLIVY A VLIVY Z VEŘEJNÉHO OSVĚTLENÍ + NÁVRHY KOMPENZAČNÍCH OPATŘENÍ

4. Kap. B.I.6, str. 20 - *V dalším stupni projektové dokumentace bude aktualizována hluková a rozptylová studie, a to i s ohledem na plánovanou VRT Podřipsko.*

Aktualizaci požadujeme provést tak jak jsme pospali v Úvodu tohoto vyjádření. „Obec Dušníky vnímá realizaci tohoto záměru jako rozšíření tělesa dálnice D8 ve svém katastru, proto i vlivy na životní prostředí by měly být posuzovány jako synergie všech současných (provoz na dálnici D8; provoz letiště Roudnice nad Labem) a plánovaných (VRT Podřipsko) negativních vlivů – zejména s ohledem na hluk.“

Žádáme, aby v rámci zpracování nového oznámení bylo ve vztahu k hluku provedeno měření shora popsáním způsobem v několika referenčních bodech umístěných v obytné zástavbě obce Dušníky. TAK JAK OZNAMOVATEL ZMIŇUJE – AKTUALIZACI HLUKOVÉ A ROZPTYLOVÉ STUDIE POŽADUJEME S OHLEDEM NA PLÁNOVANOU VRT Podřipsko A SOUČASNÝ HLUK Z DÁLNIČE D8 – NA ZÁKLADĚ VÝSLEDKU Z POŽADOVANÉHO NOVÉHO MĚŘENÍ HLUKU.

5. Kap. B.II.2, str. 22 – *Voda*

Není zcela jasně popsána celková denní potřeba vody pro provoz obou odpočívek. V kapitole je uvedeno že „Navržená odpočívka je vybavena stravovacím zařízením a provozní budovou s hygienickým zařízením (toalety) s odpovídající kapacitou a nepřetržitým celoročním provozem“ a dále „RESTAURACE - Spotřeba vody občerstvení se analogických záměrů bude pohybovat kolem 20 m³/den, na obou odpočívkách cca 40 m³/den“. **POŽADUJEME DOPLNĚNÍ SPOTŘEBY VODY PRO HYGIENICKÉ ZAŘÍZENÍ (TOALETY) PRO OBĚ ODPOČÍVKY**

6. Kap. B.III.1, str. 25-27 – *Znečištění ovzduší*

Zpracovatel oznámení během Fáze provozu zcela opomněl emise z nezávislých topení nákladních vozidel a emise z motorů chladírenských agregátů nástaveb nákladních vozidel.

7. Kap. B.III.2, str. 28 – *Odpadní vody - Kanalizace splašková V jižní části prostoru odpočívky (přes vjezd na odpočívku) vede výtlačný kanalizační řad, na který je zakázáno napojovat jakékoli přípojky, tedy i přípojku pro potřeby odpočívky. Tento řad slouží pouze pro převedení splaškových vod z obce Dušníky na čistírnu odpadních vod v Roudnici nad Labem. Je tedy uvažováno s vlastní ČOV v severovýchodní části odpočívky.*

Jestliže je uvažováno s vlastní ČOV, pak v oznámení požadujeme popsat blíže o jakou technologii se bude jednat a určit co bude recipientem vyčištěných odpadních vod

8. Kap. B.III.2, str. 28 – *Výstavba - Současně bude zacházení s těmito látkami spojeno se zvýšeným nebezpečím pro povrchové vody a podzemní vody, protože se stavba nachází v bezprostřední blízkosti vodního toku, v ochranném pásmu přírodního léčivého zdroje a v blízkosti vpusť veřejné kanalizace.*

STAVBA SE NENACHÁZÍ V BEZPROSTŘEDNÍ BLÍZKOSTI VODNÍHO TOKU, ANI V OCHRANNÉM PÁSMU PŘÍRODNÍHO LÉČIVÉHO ZDROJE ANI V BLÍZKOSTI VPUSŤÍ VEŘEJNÉ KANALIZACE

9. Kap. B.III.2, str. 29 – *Splaškové odpadní vody - plochy zařízení stavenišť určených k umístění sociálního zázemí stavby mohou být dle své polohy vybaveny bezodtokými jímkami nebo napojeny na veřejnou kanalizaci.*

NEMOHOU BÝT NAPOJENY NA VEŘEJNOU KANALIZACI – viz. kap. B.III.2

10. Kap. C.I.2, str. 37 – *Hydrologické poměry... Zájmové území se nachází v dílčím povodí Dolní Vltava...*

ÚZEMÍ SE NENACHÁZÍ V POVODÍ DOLNÍ VLTAVY

11. Kap. C.II.2, str. 56 – *Voda_ Hydrologické členění_ Dílčí povodí Dolní Vltava, povodí*

ÚZEMÍ SE NENACHÁZÍ V POVODÍ DOLNÍ VLTAVY

12. Kap. C.II.2, str. 60 – *Vodohospodářsky chráněná území_ Ochranná pásma přírodních léčivých zdrojů (OPPLZ) Záměr se nenachází v OPPLZ.*

NEZNALOST ÚZEMÍ ZE STRANY ZPRACOVATELE OZNÁMENÍ viz. výhrada č. 8, autor oznámení si protirečí

13. Kap. C.II.3, str. 64 - *Z hlediska rizika erozního smyvu se zájmové území nachází v oblasti velmi nízkou hrozbou erozního smyvu.*

AUTOR OZNÁMENÍ NEUVÁDÍ ZDROJ – tvrzení se nezakládá na pravdě

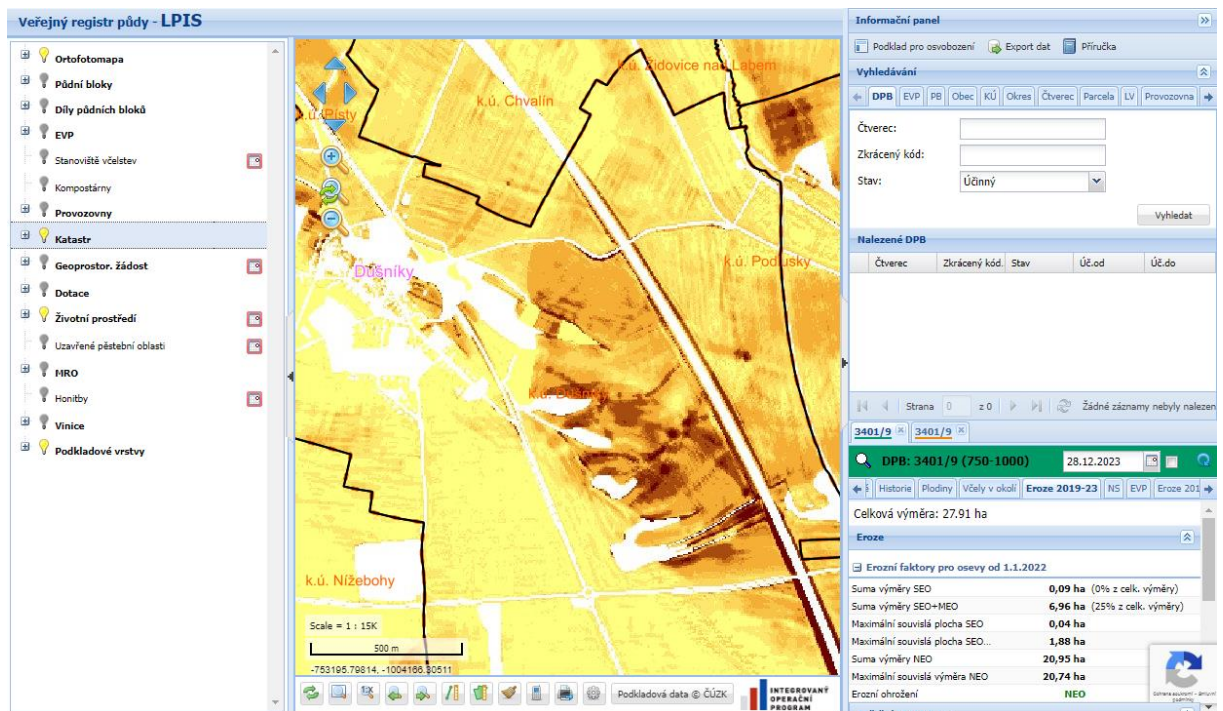
- PLOCHA L odpočívky se z pohledu erozních faktorů pro osevy nachází na plochách SEO+MEO <https://eagri.cz/public/app/lpisext/lpis/verejny2/plpis/>

- DÁLE PAK V RÁMCI NÁVRHOVÉ ČÁSTI ÚZEMNÍ STUDIE

https://www.roudnicenl.cz/gdpr_protection/OVQ26YAHe64syRAKdGlb5dvo4UwuvrAs6NHtPtfiCplYdypcSFFb_2FUzUpZu5Q5gueJt5sbmbCqUsVJKGmFW5zt4LjexKr_2BQweUgA1RPWovlR7KkGZZ9wkW2FvfFuLx4to JE PLOCHA PLÁNOVANÉ L odpočívky ÚZEMÍM S NÁVRHEM PROTIEROZNÍHO OPATŘENÍ NA ORNÉ PŮDĚ - PŘÍSNĚJŠÍ

14. Kap. C.II.6, str. 69 – Půdní eroze_ Z doložené mapy vyplývá, že posuzovaný záměr není ohrožen hrozbou erozního smyvu. Z tohoto důvodu byla vyhodnocena pravděpodobnost nebezpečí jako nepravděpodobná.

Viz. výhrada č. 13



15. Kap. D.I.1, str. 75 – Hluk z provozu -Ze zpracované hlukové studie vyplývá, že budou splněny hygienické limity hluku bez nutnosti návrhu protihlukového opatření. Nejbližší chráněné prostory se nacházejí ve vzdálenosti více než 600 metrů. Hlukové ovlivnění z odpočívky je velmi malé – hodnoty do 34,9/29,2 dB pro den/noc. Zároveň bylo vypočteno, že se vlivem odpočívky nezvýší celkové hlukové zatížení.

TVRZENÍ SE ZAKLÁDÁ NA VÝPOČTECH A STUDIIÍCH – POŽADUJEME MĚŘENÍ a ZOHLEDNĚNÍ SYNERGIE ZDROJŮ HLUKU viz připomínka č. 4

16. Kap. D.I.4, str. 96 – Vliv na podzemní vody_ Návrh záměru nemá vliv na žádné opatření navržené v rámci Plánu dílčího povodí Dolní Vltavy pro útvar podzemních vod ID 45300.

ÚZEMÍ SE NENACHÁZÍ V POVODÍ DOLNÍ VLTAVY

17. Kap. D.I.7, str. 99 - i) kořenové náběhy stromů budou chráněny vhodnou bandáží (např. rozříznutá pneumatika), umístěnou mezi ně a bednění

Zpracovatel oznámí navrhuje opatření v rozporu se zákonem 541/2020 Sb. o odpadech

18. Kap. D.II.7, str. 104 - Zároveň bylo vypočteno, že se vlivem odpočívky nezvýší celkové hlukové zatížení. Po zhodnocení vypočtených imisních příspěvků bylo zjištěno, že ani u nedojde k překročení platných imisních limitů sledovaných látek.

Z hlukové studie vyplývá dodržení hygienických limitů hluku bez nutnosti návrhu protihlukového opatření. Nejbližší chráněné prostory se nacházejí ve vzdálenosti více než 600 metrů. Hlukové ovlivnění z odpočívky je velmi malé – hodnoty do 34,9/29,2 dB pro den/noc. Zároveň bylo vypočteno, že se vlivem odpočívky nezvýší celkové hlukové zatížení.

TVRZENÍ SE ZAKLÁDÁ NA VÝPOČTECH A STUDIÍCH – POŽADUJEME MĚŘENÍ viz připomínka č. 4. V HLUKOVÉM POSOUZENÍ NENÍ ZOHLEDNĚN HLUK Z MOTORŮ CHLADÍRENSKÝCH AGREGÁTŮ NÁSTAVEB NÁKLADNÍCH VOZIDEL viz. připomínka 3

19. Kap. D.II.7, str. 104 - Dle rozsahu záměru a jeho umístění nedojde k významnému ovlivnění kvality ani kvantity povrchových a podzemních vod.

DOSUD NEBYL PROVEDEN HYDROGEOLOGICKÝ POSUDEK A OZNÁMENÍ NEOBSAHUJE VÝPOČTY PRO CELKOVU POTŘEBU VODY BĚHEM PROVOZU OBOU ODPOČÍVEK. PODOBNĚ NEJSOU VYŘEŠENY SPLAŠKOVÉ ODPADNÍ VODY – JEJICH MNOŽSTVÍ A NAKLÁDÁNÍ S NIMI.

Závěr:

Trváme na našem vyjádření uvedeném v úvodu: „Obec Dušníky nesouhlasí s realizací tohoto záměru a žádá o jeho ukončení z důvodu neúplných a nepravdivých informací v Oznámení dle přílohy č.3 zákona č. 100/2001 Sb., zpracované zhotovitelem SUDOP Praha a.s. z října 2023“.

- I. Oznámení je zpracováno v rozporu s Vyhledávací studií na rozmístění odpočívky na stávajících dálnicích z 12/2016, která byla podkladem pro změnu č. 5 ÚP obce Dušníky, viz. příloha (str. 7, 60, 63, 65; přílohy č. 8.3 a č. 8.5), odpočívky jsou uvedeny jako Podluský a Dušníky.

Studie uvádí obě odpočívky jako MALÉ s počtem stání:

5.1.1 Velikost odpočívky

Výše uvedený projekt dělí odpočívky dle kapacity parkovacích míst a typického vybavení odpočívky na: malé, střední, velké.

odpočívka	malá	střední	velká
počet stání pro OA*	≥ 25	≥ 30	≥ 50
počet stání pro BUS*	≥ 4	≥ 4	≥ 8
počet stání pro K*	≥ 2	≥ 5	≥ 10
počet stání pro NA*	≥ 0	≥ 15	≥ 70
typické vybavení odpočívky	WC, místo pro posezení, místní zajímavost, (dětské hřiště)	ČSPH nebo stravovací zařízení, místo pro posezení, (dětské hřiště)	ČSPH, stravovací zařízení, místo pro posezení, dětské hřiště, vyhlídkové místo

*OA – osobní automobily, BUS – autobusy, K – karavany / obytné vozy / os. aut. s přívěsy, NA – nákladní automobily

Studie uvádí vybavenost obou odpočívek – POUZE parkoviště a samostatně stojící WC:

6.5.2 Návrh nových odpočívek

Na dálnici byly navrženy dvě malé oboustranné, jedna střední oboustranná a jedna velká jednostranná odpočívka, která je přístupná z obou směrů.

Ve směru na Krásný les v km 11,6 odpočívka Zlosyň, v km 22,3 odpočívka Ledčice (dobrý výhled na horu Říp), v km 32,5 odpočívka Podlusky a v km 66,4 odpočívka u obce Koštov, která je přístupná z obou směrů.

Ve směru na Prahu v km 32,5 odpočívka Dušníky, v km 22,5 u Ledčic a v km 11,6 odpočívka Veltrusy.

Nově navržené odpočívky směr Krásný Les (stání hranice):

Tabulka nově navržených odpočívek – dálnice D8, směr Krásný Les										
Odpočívka	Km	Velikost	Parkoviště	Čerpací stanice	Restaurace	Hotel nebo motel	Opravná	Samostatně stojící WC	Vzdálenost k přechozí/ následující odpočívce [km]	Poznámka
Zlosyň	11,6	malá	ano	ne	ne	ne	ne	ano	8,8	
Ledčice	22,3	střední	ano	ano	ne	ne	ne	ne	10,7	
Podlusky	32,5	malá	ano	ne	ne	ne	ne	ano	10,2	
									11,3	
Koštov	66,4	velká	ano	ano	ano	ne	ne	ne	22,6	odpočívka s přístupem z obou směrů
									11,3	

Nově navržené odpočívky směr Praha:

Tabulka nově navržených odpočívek – dálnice D8, směr Praha										
Odpočívka	Km	Velikost	Parkoviště	Čerpací stanice	Restaurace	Hotel nebo motel	Opravná	Samostatně stojící WC	Vzdálenost k přechozí/ následující odpočívce [km]	Poznámka
Dušňiky	32,5	malá	ano	ne	ne	ne	ne	ano	11,7	
Ledčice	22,5	střední	ano	ano	ne	ne	ne	ne	10,0	příjezd ke stávající DUN z odpočívky
Veltrusy	11,6	malá	ano	ne	ne	ne	ne	ano	10,9	
									8,5	

- II. Z nepravdivých informací uvedených výše v připomínkách 8.-14., 16. a 19 vyplývá, že zpracovatel Oznámení se danou lokalitou nezabýval důsledně, je zcela evidentní že pro tento záměr využil již zpracovanou dokumentaci k jinému projektu a z takovýchto zásadních chyb je zcela patrné, že i další data se nezakládají, nebo se nemusí zakládat na pravdě.
- III. Projekt nad rámec toho co bylo přislíbeno při změně územního plánu č.5 z pohledu vybavenosti „Malé odpočívky“ počítá s vybudováním občerstvení – Bistra na levé i pravé odpočívce, což bude mít za následek větší frekvenci rezidentů z okolí Roudnice nad Labem a s ohledem na to, že odpočívky jsou mezi dvěma dálničními sjezdy které jsou významně blízko sebe a blíže než určuje norma, lze očekávat nežádoucí sociopatologické vlivy jako je obchodování s drogami, požívání alkoholu, provozování prostituce či jiné nepovolené obchodování. Současně s tím předpokládáme že dojde ke zvýšení dopravy na přilehlých komunikacích, zejména na silnici II/608.
- Přesto, že tyto obavy nejsou přímým vlivem na životní prostředí z plánovaného projektu výstavby a provozu odpočívek, pevně věříme že i touto oblastí se v rámci řízení budou dotčené úřady zabývat.

Bohužel v připomínkovém řízení v rámci zjišťovacího řízení je období k podání připomínek ze zákona Krajským úřadem Ústeckého kraje stanoveno na období od 11. 12. 2023 do 10. 1. 2024, což při zohlednění Vánočních svátků a oslav spojených s koncem roku je poměrně krátká doba na to, aby občané obce a Obecní úřad Dušníky podali úplný výčet připomínek proti Oznámení obsahující zcela zásadní chyby ve vztahu k neznalosti území jeho zpracovatelem a dále k projektu kterým byli v rámci změn územního plánu v minulém období uvedeni v omyl.

Kdybychom měli svůj názor vyjádřit proti *G. VŠEOBECNĚ SROZUMITELNÉ SHRUTÍ NETECHNICKÉHO CHARAKTERU*“, pak by patrně náš postoj byl bez připomínek, protože např. ve vztahu k hluku jsou zde uvedeny předpokládané hodnoty hlukového ovlivnění 34,9/29,2 dB pro den/noc.

Ale nejsou zde již pro porovnání zmíněny zákonné limitní hodnoty a nejsou zde uvedeny hodnoty a limity stacionárního hluku z bistra/restaurace, které předpokládáme bude mít vnitřní prostory klimatizované a kuchyň bude vybavena další vzduchotechnikou - vše s ventilátory a výduchem do vnějšího prostředí. Bohužel zde také není jediné slovo o nemožnosti napojení odpočívek na veřejný vodovod a ČOV což z našeho pohledu je velmi významnou bariérou pro uskutečnění tohoto projektu. Proto, ze všech připomínek námi uvedených konstatujeme, že poslední věta na str. 111 všeobecného shrnutí by měla znít: *Navržený záměr je pro dané území neakceptovatelný.*

Dojde-li Krajský úřad Ústeckého kraje k jiným závěrům, pak v dalších stupních řízení požadujeme aby oznamovatel záměru předložil nové oznámení s bezchybnými informacemi k dané lokalitě v širším měřítku, v souladu s informacemi deklarovanými před změnou územního plánu č. 5 obce Dušníky a dále aby záměr ULK125 byl zcela určitě předmětem Posuzování vlivů na životní prostředí podle zákona č. 100/2001 Sb., v platném znění.

V dalších stupních řízení požadujeme, aby součástí související dokumentace k záměru „D8 odpočívka Dušníky“ byl:

- návrh následného pravidelného monitoringu environmentálních aspektů vyplývajících z provozu obou odpočívek a celého dálničního tělesa D8 umístěné v katastru naší obce
- závazek vybudování a financování kompenzačních opatření ze strany provozovatele této stavby v případě dosažení hraničních limitů vlivů na životní prostředí vyplývajících z platných právních předpisů.

V Dušníkách 09. 01. 2024

Za obec Dušníky

Přílohy:

Dokumentace prokazující záměr stavby projektu o jiné kapacitě, která byla rozhodujícím dokumentem pro změnu ÚP obce Dušníky č.5:

- A.1.1_Pruvodní zprava (Vyhledávací studie rozmístění odpočívek na stávajících dálnicích z 12/2016)
- B.2.5_Osové zobrazení rozmístění odpočívek na dálnici D8 z 12/2016